



Geschäftsbericht 2022





Die Biffig AG – in unruhigen Gewässern auf Kurs

Der 1. Januar 2022 – ein denkwürdiger Tag – die Mauritiusheim AG ist Geschichte, die Biffig AG ist Realität. Verwaltungsrat und Geschäftsführer sind sich bewusst, welche grosse Erwartungen und Herausforderungen mit diesem Wechsel verbunden sind. Doch mit Zuversicht und grossem Elan wurden die vielfältigen Arbeiten angepackt.

Als Erstes galt es, für die drei Schlüsselstellen Pflege, Kundenservice und Dienste sowie Hotellerie die richtigen Persönlichkeiten zu finden, welche dann gemeinsam mit unserem Geschäftsführer Stefan Wülser die operative Leitung der Biffig AG innehaben würden. Dem Verwaltungsrat war es bewusst, dass diese Übergangszeit so kurz wie möglich gestaltet werden musste, nicht zuletzt deshalb, weil der Neubau zusätzliche Ressourcen in der Führung forderte und die Pandemie noch nicht überwunden war. Mit der Wahl der drei Leitungspersonen, Roland Solleder, Pflege, Priska Eigensatz, Kundenservice und Dienste, und Yvonne Wanner, Hotellerie, konnte die operative Geschäftsleitung bereits am 1. April ihre Arbeit aufnehmen. Mit grosser Motivation und viel Engagement, aber auch mit viel Respekt vor den neuen Aufgaben, haben sich die

drei Persönlichkeiten schnell eingearbeitet. Zusammen mit Stefan Wülser sind sie für den Verwaltungsrat der sichere Wert für eine professionelle operative Führung der Biffig AG.

Für die Mitarbeitenden waren nun die Verantwortlichkeiten geklärt. Die grösste spürbare Veränderung brachte die neue Organisation den bisherigen Mitarbeitenden der Spitex, mussten sie doch unter einem neuen Chef und mit neuem Namen ihre anspruchsvolle Arbeit zur Zufriedenheit ihrer Kunden und Kundinnen weiterführen. Dass die vertrauten Arbeitsplätze vorerst noch am gewohnten Standort blieben, machte den Wechsel etwas einfacher. Die Erfahrung zeigt einmal mehr, dass eine solche Reorganisation zwar strategisch beschlossen werden kann, in der Umsetzung jedoch im Alltag zusammenwachsen muss.

Durch das Zusammengehen der Spitexbetriebe Wauwil-Egolzwil und Schötz sowie des Mauritiusheims in die Biffig AG mussten zudem die Leistungsvereinbarungen mit den Gemeinden formalisiert werden. Daraus entstand eine paritätische Kommission, die sich dreimal jährlich zum Austausch trifft, um finanzielle und strategische Themen zu diskutieren. Mit der Auflösung der Spitexvereine Wauwil-Egolzwil und Schötz bestand die Gefahr, dass die Verankerung der ambulanten Pflege in den Gemeinden verloren gehen könnte. Um dem entgegenzuwirken, haben die drei Gemeinden zusammen den neuen Verein «Freunde Biffig» ins Leben gerufen. Der Verwaltungsrat freut sich sehr, dass dieser neue Verein entstanden ist und eine Verbindung zwischen dem neuen Zentrum im Biffig und der Bevölkerung in den drei Gemeinden bildet.

Sorgen bereitete dem Verwaltungsrat die enorme Teuerung auf den Lebenshaltungskosten, die Entwicklung der Lohnkosten namentlich

im Pflegebereich, die gestiegenen Baukosten und die Turbulenzen am Finanzmarkt. Handeln war angesagt. Die Finanzplanung musste der neuen Situation angepasst werden. In Verhandlungen mit der Luzerner Kantonalbank konnte eine Erhöhung des Baukredites erwirkt und eine tragbare Finanzierung erreicht werden. Mit dieser positiven Ausgangslage können wir nun auch die nächste Bauphase für ein Wohnen mit Assistenz in Angriff nehmen.

Ein Schritt ist getan – weitere müssen folgen

Die Probleme im Gesundheitswesen sind vielschichtig und verlangen nach neuen Konzepten, um den Herausforderungen längerfristig gerecht zu werden. Schötz hatte den Mut, hier neue Wege zu gehen. Als ersten Schritt zur Umsetzung des Konzepts der integrierten Gesundheitsversorgung wurde die ambulante und die stationäre Pflege und Betreuung unter einem Dach vereinigt. Damit ist ein erster wichtiger Schritt vollzogen. Wohnen mit Assistenz ergänzt den Gedanken der integrierten Gesundheitsversorgung. Auch die Unterstützung zur Schaffung einer Begleitgruppe für Schwerkranke und Sterbende Santenberg und Umgebung entspricht dem Leistungskonzept.

Der Verwaltungsrat ist sich bewusst, dass es weitere neue, innovative und vernetzte Dienstleistungen für die Bevölkerung braucht. Damit diese Aufgabe im Alltag nicht untergeht, trifft sich der Verwaltungsrat und der Geschäftsführer einmal jährlich zu einer zweitägigen Retraite. Das Angebot «Case Management» als eine Kernaufgabe der integrierten Gesundheitsversorgung wurde intensiv diskutiert und konkretisiert. Wir möchten eine massgeschneiderte Lösung entwickeln und haben dafür auch schon den richtigen Namen gefunden «Biffig

Care». In der Folge stellte der Verwaltungsrat die Innovationsthemen den Mitgliedern der Geschäftsleitung näher vor. Ich hoffe sehr, im Geschäftsbericht 2023 mehr über «Biffig Care» schreiben zu können.

Wichtig ist dem Verwaltungsrat ein guter und direkter Austausch mit dem Gemeinderat Schötz als Eigner des Unternehmens. Damit Probleme zeitnah diskutiert werden können, treffen sich die beiden Gremien zweimal jährlich zu einer gemeinsamen Sitzung, was viel zum gegenseitigen Vertrauen beiträgt. An diesen Gesprächen zeigt es sich, dass Gemeinderat und Verwaltungsrat das gleiche Ziel haben, nämlich den Menschen mit Pflege- oder Unterstützungsbedarf professionelle Dienstleistungen anzubieten, damit sie in grösstmöglicher Autonomie umsorgt leben können, zu Hause oder im Biffig.

Zum Schluss ist es mir ein echtes Anliegen den vielen Menschen zu danken, die uns in irgendeiner Form im vergangenen Jahr unterstützt haben. Allen voran danke ich unserem Geschäftsführer Stefan Wülser, der mit einem enormen Engagement seine grosse Aufgabe bewältigt, täglich mit unzähligen unverhofften Problemen konfrontiert wird, diese in seiner ruhigen Art professionell angeht und dabei seinen Humor nicht verliert. Mein Dank geht aber auch an das ganze Biffig-Team, das entscheidend dazu beiträgt, dass es unseren Kundinnen und Kunden gut geht, sie gerne bei uns leben, gerne von uns gepflegt und betreut werden.

Und nicht zuletzt danke ich meinen Kolleginnen und Kollegen im Verwaltungsrat, auf die ich mich verlassen kann. Wir sind ein starkes Team und an unseren Sitzungen fehlt auch eine Prise Humor nie.

Elsbeth Wandeler, Präsidentin Verwaltungsrat



2022 war wiederum ein sehr ereignisreiches, herausforderndes und interessantes Jahr. Ab Anfang Januar starteten wir das operative Tagesgeschäft unter dem neuen Namen Biffig AG. Damit wurde der im Sommer 2021 gegründeten neuen Firma, mit ihren ambulanten und stationären Dienstleistungen nach dem Konzept der integrierten Gesundheitsversorgung, Leben eingehaucht. Praktisch vom ersten Tag des Jahres an konnten uns die Kunden der Spitex und auch die Angehörigen und Bewohnerinnen und Bewohner des Heimes unter der neuen gemeinsamen Telefonnummer und Postadresse erreichen.

Die «Biffig-Spitex» arbeitete zwar noch bis Ende 2022 von ihrem bisherigen Standort in Schötz aus. Aber die stationäre und ambulante Pflegeleitung wurde ab April dem neuen Bereichsleiter Pflege & Betreuung, Roland Solleder anvertraut. Nach einer kurzen Einarbeitung konnte er mit dem gesamten ambulanten und stationären Pflege-Team der Biffig AG bereits einige Verbesserungen in der bereichsübergreifenden Zusammenarbeit vorweisen.

Ebenfalls im Monat April hat Priska Eigensatz als Bereichsleiterin Kundenservice & Dienste ihre Arbeit bei der Biffig AG aufgenommen.

Damit hat sie die bisherige Administration der früheren Mauritiusheim Schötz AG und der früheren Spitex in ein gemeinsames Team überführt und in den Bereichen der Kunden- und Personaladministration vieles für die neue Biffig AG auf die neue Zukunftsorganisation ausgerichtet. Mit diesen beiden neuen Führungspersonen und der bisherigen Bereichsleiterin Hotellerie, Yvonne Wanner, konnte ich ab April die neue Geschäftsleitung aufbauen und organisieren. Schon bald waren uns als neues Führungsgremium die wesentlichen Themen und Herausforderungen klar und von da an konnten wir gemeinsam zusammen mit dem Verwaltungsrat die weitere Entwicklung der Biffig AG in Angriff nehmen.

Ein sehr zentrales Thema für die Geschäftsleitung war nebst dem Tagesgeschäft vor allem die Vorbereitung des Umzugs ins neue Heimgebäude. Dieses sehr wichtige operative Projekt haben wir, zusammen mit einem erfahrenen Umzugsplaner, in Angriff genommen und alles soweit geplant, vorbereitet und organisiert, dass wir an unserer letzten Projektsitzung vom 19. Dezember die Detailkonzeptphase abschliessen konnten. Dies bedeutete für uns, dass der Umzug ab Januar 2023 umgesetzt werden kann.

Über das gesamte Jahr 2022 wurden wir vom Verwaltungsrat unter der Leitung unserer Präsidentin, Elsbeth Wandeler, sehr unterstützt. Nur dank diesem sehr engagierten Einsatz war es möglich, innert kurzer Zeit die neuen Geschäftsleitungsmitglieder zu finden und rasch in die strategisch wichtigen Themen einzuarbeiten. Aber auch in der Zusammenarbeit mit dem Gemeinderat und kantonalen Behörden sowie in vielen weiteren Belangen zum Bauprojekt wurden wir tatkräftig von unseren Verwaltungsratsmitgliedern unterstützt.

Es ist für mich nach wie vor eine grosse Freude, mit diesen erfahrenen und top motivierten Persönlichkeiten zusammenarbeiten zu können.

Finanziell war das 2022 vor allem von vielen Investitionen für die Zukunft geprägt. Nebst den anspruchsvollen Herausforderungen im Bereich der Bauinvestitionen mussten wir vor allem gegen Ende Jahr uns noch personell verstärken, um dann ab Februar 2023 rechtzeitig für den Start im neuen Heimgebäude die nötigen personellen Ressourcen bereit zu haben.

Auch 2022 wurden wir vom Gemeinderat von Schötz voll und ganz unterstützt, und ich persönlich schätze die Zusammenarbeit und das gegenseitige Vertrauen sehr und bin enorm dankbar dafür. Auch mit den Gemeinderäten von Egolzwil und Wauwil konnten wir unsere guten Beziehungen weiter pflegen und wir werden bei unserer Entwicklung sehr wohlwollend von diesen beiden Gemeinderatsgremien unterstützt. Somit kann ich das erste operative Geschäftsjahr der Biffig AG als ein erfolgreiches und ausserordentliches Jahr bezeichnen. Gleich zu Beginn des kommenden Jahres werden wir unser Heim-Bauprojekt abschliessen und im Februar in das neue Gebäude einziehen. Dies ist zwar eine grosse Herausforderung, aber wir sind sehr gut darauf vorbereitet.

Ich danke allen, die tatkräftig dazu beigetragen haben: den ambulanten Kundinnen und Kunden zu Hause, den Bewohnerinnen und Bewohnern im Heim, ihren Angehörigen, den Mitarbeitenden, dem neuen Geschäftsleitungsteam, den freiwilligen Helfern, dem Verwaltungsrat, den Gemeinderäten und allen unterstützenden Einwohnern der Gemeinden

Schötz, Egolzwil und Wauwil, sowie den verschiedenen kantonalen Behörden.

Wir orientieren uns nach dem Konzept der integrierten Versorgung und mit der Unterstützung, die wir auch 2022 erfahren durften, sind wir in dieser Entwicklung wieder einen grossen Schritt weiter.

Stefan Wülser

Ein neues Haus entsteht

Die Bauarbeiten am Neubau wurden im 2022 erfolgreich weitergeführt. Erfolgreich, weil der Terminplan eingehalten und die Eröffnung wie geplant im Februar 2023 erfolgen kann. Erfolgreich, weil die engagierte und sorgfältige Arbeit in der Planung und auf der Baustelle zum Erfolg führten, so dass ein Haus in hoher Qualität und mit der gewünschten Ausstrahlung bezogen werden kann.

Leider betrug die Bauteuerung rund 10%. Der Krieg in der Ukraine wirkte sich auch sehr unerfreulich auf das Projekt aus. So kam es zu Verzögerungen bei Materiallieferungen und zu einer zusätzlichen Teuerung bei der Energie sowie den Baumaterialien. Gewisse Materialien, wie zum Beispiel Spanplatten, kosteten innert Jahresfrist 100% mehr.

Dank grosser Anstrengung aller Beteiligten ist zu erwarten, dass sich die effektive Kostensteigerung beim Bau im Rahmen halten werden. Es wurden verschiedene Umplanungen vorgenommen und auf gewisse Elemente verzichtet. Das Credo des Verwaltungsrates war klar, es durften keine Einsparungen auf Kosten der Kundinnen und Kunden gemacht werden.

Zusammenfassend bedeutet dies, dass der vom Verwaltungsrat genehmigte Kredit, gemäss Kostenprognose rund 1 Mio. höher ausfallen wird. Diese Differenz kann jedoch ausnahmslos mit der Teuerung begründet werden.

Die Bauphase führte immer wieder zu Herausforderungen. Eine böse Überraschung zeigte sich bei einer Probebohrung für die Erdsondenheizung. Man stiess in rund 110

Meter Tiefe auf einen unterirdischen See, der sich als eine geologische Sensation entpuppte, auf welche man allerdings gerne verzichtet hätte. Das Entsorgen des Wassers führte zu erheblichen Mehrkosten und zu einer Verzögerung bei den Bohrungen von mindestens sechs Wochen. Die Mehrkosten dieser Bohrungen werden im Rahmen des Contractings von der EWL übernommen, doch werden sie die jährlichen Betriebskosten zusätzlich belasten.

Die Planung und Beschaffung der Möblierung für den Neubau wurden in einem eigenen Projekt durchgeführt. Dabei ging es um die Anschaffung von Möbeln in den Zimmern unserer Bewohnenden, in den Gemeinschaftsstuben auf den Etagen, in den Büros, im Restaurant, in der Kapelle (Raum der Begegnung), im Eingangsbereich und in den Räumlichkeiten Spitex. Die Kunden im Pflegezentrum der Biffig AG sollen in ihrer Selbstbestimmung möglichst viel Freiraum bei der Gestaltung und Einrichtung ihres Raums erhalten. Deshalb beschränkte sich die Beschaffung für die Kundenzimmer auf



neue Pflegebetten mit Matratzen und Nachttische. Dank einer umsichtigen Planung der Geschäftsleitung konnten diese Anschaffungen im Rahmen der geplanten Kosten vorgenommen werden.

Wir freuen uns, dass im Februar 2023 die Bewohnerinnen und Bewohner ein wohnliches, neues Zuhause beziehen und den Mitarbeiterinnen und Mitarbeiter moderne zeitgemässe Arbeitsplätze zur Verfügung stehen werden. Damit ist eine zentrale Voraussetzung gegeben, damit das Konzept der «Integrierten Gesundheitsversorgung» umgesetzt werden kann. An dieser Stelle sei allen, die das möglich gemacht haben, ein grosser Dank ausgesprochen.

Wohnen mit Assistenz

Die Baueingabe für den Neubau des Gebäudes «Wohnen mit Assistenz» konnte im Dezember 2021 eingereicht werden. In Absprache mit dem Gemeinderat musste aus Kosten- und Risikogründen auf ein fünftes Obergeschoss verzichtet werden. Entsprechend sind im Baugesuch ein Untergeschoss mit Verbindungsgang zum Pflegezentrum sowie vier Wohngeschosse (Erdgeschoss und drei Obergeschosse) projektiert. Pro Wohngeschoss können drei 2½-Zimmerwohnungen realisiert werden. Im Erdgeschoss besteht die Möglichkeit aus zwei 2½-Zimmerwohnungen eine 3½- und eine 1½-Zimmerwohnung zu machen. Dadurch ist im Erdgeschoss eine flexible Nutzung (Wohngruppe, Gästezimmer, etc.) möglich. Die Planungsarbeiten laufen wie vorgesehen, doch der Prozess mit der Ermittlung der Baukosten ist aufgrund der unsicheren Preisentwicklung nach wie vor schwierig. Der Baustart wird wie geplant im



April 2023 erfolgen. Der Verwaltungsrat erwartet, dass trotz des personellen Wechsels in der Projekt- und Bauleitung des Architekten diese 2. Etappe in gleicher Qualität bis Mitte 2024 erfolgreich abgeschlossen werden kann und die ersten Mieterinnen und Mieter die Wohnungen danach beziehen können.

Mitglieder der Baukommission

*Pascal Scholl, Verwaltungsrat und Präsident
Ruth Bachmann, Verwaltungsrätin
Stefan Wülser, Geschäftsführer
Ernst Widmer, Bauherrenvertreter
Monika und Martin Jauch, Architekten*

Pflege und Betreuung

«Hier hast du das Mikrofon, sag etwas...» mit diesen Worten wurde ich am 4.4.22 bei den Bewohnenden im Biffig vorstellig. Seither haben unzählige neue, spannende, herausfordernde Kontakte und Bekanntschaften stattgefunden. Ich wurde von Beginn weg mit offenen



Armen empfangen – schnell wurde mir aber auch klar warum. So galt es zum einen die Versorgungssicherheit unserer Bewohnenden zu festigen und zum anderen das Ziel der Prozessoptimierung für das neue Biffig zu entwickeln. Die Schwierigkeit dabei war und ist der Spagat zwischen dem bewohnerbezogenen Tagesgeschäft und der Arbeit im stillen Büro. Ein erster grosser Schritt in Richtung Neugestaltung war im Herbst die Umstellung der Arbeitszeiten für die Pflegeteammitglieder. Durch diese Anpassung wurden die angedachten Prozesse und Abgrenzungen zwischen den verschiedenen Bereichen umgesetzt. Dies hatte direkte Auswirkungen auf die Betreuung unseren Bewohnenden. Es kam kurzzeitig zu längeren Wartezeiten, was sich jedoch bis zur Festigung der Abläufe wieder gelegt hat. In diesem Zusammenhang ein

grosses Dankeschön für das Verständnis und die entgegengebrachte Geduld.

Eine weitere zeitintensive Arbeit war die Vorbereitung für den Umzug ins neue Biffig. Plötzlich befand ich mich mitten in Zimmerplänen und der Fragestellung, ob denn alle vorhandenen persönlichen Möbel auch in den neuen Biffig-Zimmern Platz haben. In verschiedenen Informationsveranstaltungen konnte jeweils der aktuelle Stand des Projekts in Erfahrung gebracht werden. Es ist diesbezüglich schön zu sehen, wenn die stille Büroarbeit plötzlich in die Praxis umgesetzt wird. Die Nervosität zum geplanten Umzug ist bereits bei allen spürbar.

Das Jahr 2022 war weiterhin von der Corona-Pandemie gezeichnet. So mussten teilweise geplante Aktivitäten kurzfristig abgesagt oder verschoben werden. Durch die neue Verordnung des BAG konnte schlussendlich Ende Jahr auch bei uns die Maskenpflicht für die Mitarbeitenden fallen. Es war schön, alle wieder lächeln zu sehen. Ein weiterer Meilenstein konnte mit der Anbindung der ambulanten Pflege, der Biffig Spitex, an die Biffig AG erreicht werden. Es hat sich von Beginn weg gezeigt, dass die ambulante Pflege eine wichtige Stellung in der Gesundheitsversorgung der Region hat. Nach den pandemiebeding-





ten Operationsverschiebungen der Spitäler hat die Patientenversorgung im ambulanten Bereich stetig zugenommen. Um diese Situation abzufedern, konnte im Sommer ein Pool von Mitarbeitenden geschaffen werden, welche in beiden Bereichen, ambulant und stationär, ihre Einsätze leisten. Ziel wird es nun sein, diese Zusammenarbeit zu forcieren und die Versorgung unserer Kunden weiterhin qualitativ hochstehend zu gewährleisten.

*Roland Solleder,
Bereichsleitung Pflege & Betreuung*

Hotellerie

Mit dem Jahreswechsel nahm der Betrieb als Biffig AG seine Arbeit auf. Als sichtbares Zeichen dafür durfte im Januar das Hotellerie Service Team in neuen Berufskleidern unsere Bewohnenden und Gäste begrüßen. Mit Herzlichkeit und Freude konnten wir in diesem Jahr bei vielen Familienfesten Kunden und Angehörige mit feiner Kulinarik verwöhnen. Ebenfalls fand der von uns organisierte Frühlingsanlass mit Angehörigen auf ein positives Echo. Unser Anspruch Gastgeber für Alle zu sein, haben wir in diesem Jahr besonders gespürt, durch zahlreiche kleine Events, welche wir für sie ausrichten durften. Die Wertschätzung ihrerseits ist

unser Ansporn auch zukünftig mit Leidenschaft und authentischer Herzlichkeit für sie als Gastgeber da zu sein.

Das Jahr 2022 stand ganz im Zeichen der Vorbereitungen für den geplanten Umzug in den Neubau 2023. Bei all unseren Überlegungen stand immer der Kunde im Zentrum. Wir sind uns der Verantwortung bewusst und möchten für unsere Bewohnenden ein sicheres und gemütliches Daheim bieten, dass ihnen Freude und Wohlfühl vermittelt. Mit diesen Grundgedanken nahmen die Beschaffungen wie Materialauswahl für Möblierungen, Geschirr, Wäsche, um nur einige zu nennen, viel Zeit in Anspruch. Ebenfalls mussten in diesem Jahr alle Hotellerie Konzepte und Arbeitsabläufe überdenkt und für die Zukunft angepasst werden. Nicht zu unterschätzen sind die Vorbereitungen für den Umzug. In der gesamten Planung haben die Sicherheit unserer Kunden und Mitarbeitern höchste Priorität. Die Vorbereitungen sind nun Ende Jahr grösstenteils abgeschlossen und Schritt für Schritt können die neuen technischen Anlagen im Neubau von unserem Technischen



Dienst in Betrieb genommen werden. So sollte dem Umzug in wenigen Wochen nichts mehr im Wege stehen. Wir freuen uns auf das neue Daheim für unsere Kunden sowie das moderne Arbeitsumfeld für alle Mitarbeiter.

Wir sind überzeugt etwas Wunderbares für unsere Kunden und Gäste realisiert zu haben. Das gesamte Hotellerie Team in der Rolle als Gastgeber freut sich, Sie mit Herzlichkeit und Wertschätzung willkommen zu heissen.

Yvonne Wanner, Bereichsleitung Hotellerie

Kundenservice & Dienste

Am 1. Januar 2022 startete die Biffig AG, welche sich am Konzept der integrierten Gesundheitsversorgung orientiert und umfassende ambulante und stationäre Angebote anbietet. Im April 2022 nahm ich als neue Leiterin Kundenservice & Dienste meine Tätigkeit auf. Die Strategie des Verwaltungsrates war klar und sah unter anderem vor, die vorhandene Administration den kommenden Anforderungen anzupassen.

Da jede Strategie immer nur so gut ist wie die Mitarbeitenden, die die vorgegebene Strategie im Alltag umsetzen, war eine erste Aufgabe von mir, Abgänge in der Administration neu zu besetzen. Die Tätigkeiten waren provisorisch an die drei bestehenden Mitarbeitenden Regina Lustenberger, Gabi Wicki und Karin Hilfiker verteilt. Zusammen haben wir die vielen administrativen Aufgaben angepackt und schafften es, alles termingerecht zu erledigen. Im August 2022 startete dann Patricia Kühn als neue Mitarbeiterin in einem 90%-Pensum für den Bereich der Kundenadministration und ab November 2022 konnte die Buchhaltung mit Evelyne Wermelinger noch mit zusätzlichen 20% verstärkt werden.

Durch die Gründung der Biffig AG, wurden auch viele der administrativen Prozesse verändert und angepasst. Es galt, das neue Personalreglement einzuführen und im Alltag korrekt umzusetzen. Dabei zeigte sich uns als grosse Herausforderung, dass wir für die Spitex und das Heim auf zwei verschiedenen EDV-Systemen arbeiten. So konnten wir zum Beispiel nicht einfach eine Liste aller Mitarbeitenden aus dem EDV-System ziehen, sondern mussten aus den zwei Systemen jeweils die Mitarbeiterliste Spitex und Mitarbeiterliste Heim ziehen und diese dann manuell zusammenführen. Die bestehenden Abläufe wurden bereits im Alltag, wann immer möglich, den Voraussetzungen des Neubaus angepasst. Stellenbeschreibungen wurden neu erstellt, neue Kostenstellen in der Buchhaltung aktiviert, das Zeiterfassungssystem wurde dem neuen Personalreglement und den neuen Prozessen angepasst, alle ambulanten und stationären Anrufe wurden entgegengenommen und triagiert. Diese vielen zusätzlichen Aufgaben wurden nebst den laufenden Arbeiten, wie die Erfassung aller Kreditoren und Debitoren, die Lohnzahlungen, das Erfassen aller Ein- und Austritte in den zwei EDV-Systemen, die Einarbeitung der neuen Mitarbeitenden und den vielen kleinen, alltäglichen administrativen Arbeiten durch das Team ausgeführt. Unsere zeitlichen Aufwände lagen oft in den Anpassungen der technischen Details.

Der Neubau beschäftigte auch den Bereich Kundenservice & Dienste: Die Möblierung aller Büros im Neubau durften durch mich vorbereitet werden. Die detaillierte Ausstattung und die Wahl der Büromöbel konnten im Herbst 2022 getroffen werden und die Fertigung der Möbel, nach der Zustimmung des Verwaltungsrates, in Auftrag gegeben werden. Auch im Bereich Telefonie, Post, Schlüsselverwaltung, Badges-Programmierung und Planung des Umzuges übernahm unser Bereich Sonderaufgaben.

Durch die veränderten Prozesse im Neubau und den 10 zusätzlichen Kundenzimmern war eine Anpassung des Personalbedarfs nötig, weshalb wir bereits im Sommer 2022 einen neuen Stellenplan für das Jahr 2023 erstellten. Mit diesem Instrument konnten wir frühzeitig mit den Rekrutierungen der neuen Mitarbeitenden beginnen, welche ab Bezug Neubau mitstarten würden. Die Biffig AG soll auch in den kommenden Jahren betriebswirtschaftlich erfolgreich geführt werden können. Um dieses Ziel zu erreichen, braucht es kompetentes Fachpersonal. Ein gutes Personalmanagement ist deshalb auf längere Sicht existenziell. Das neue Personalreglement hilft mit, für alle Mitarbeitenden faire Rahmenbedingungen zu schaffen.

Für unsere Bewohnenden und deren Angehörigen werden wir im Neubau für Fragen und Anliegen einen schönen, grossen Empfang zur Verfügung haben. Im Jahr 2022 war dies nur per Telefon oder Besuch im kleinen Büro möglich. Der Bereich Kundenservice & Dienste wird dadurch mehr sichtbar und präsent sein. Damit können wir für sie da sein und ihnen wo möglich weiterhelfen. Wir freuen uns darauf, sie im neuen Jahr persönlich oder telefonisch zu begrüßen.

*Priska Eigensatz,
Bereichsleitung Kundenservice & Dienste*

Wie die Spitex zur Biffig kam

Schon seit vielen Jahren wurden in der Gemeinde Schötz, wie auch in den Gemeinden Wauwil und Egolzwil die Einwohner, welche Pflege benötigten, durch die zuständige Spitex versorgt. Die beiden Spitexen wurden jeweils als gemeinnütziger Verein mit einem Vorstand und einer Geschäftsführerin über viele Jahre geführt. Da aber die Ansprüche an die Leistungen der Spi-

tex bezüglich der Gesundheitsversorgung sowie der administrative Aufwand sehr zugenommen hatte, wurde ein Umdenken nötig.

Die Spitex Schötz und die Spitex Wauwil-Egolzwil begannen im Jahr 2019 mit einer engeren Zusammenarbeit. Ab dem Sommer 2020 wurde dann das Pflorgeteam zusammengelegt, wobei die anderen Bereiche noch eigenständig blieben. Das Model der integrierten Gesundheitsvorsorge beinhaltet die Gesundheitsversorgung, Beratung und Betreuung aus einer Hand. Da sich die Bevölkerung der Gemeinde Schötz für den Neubau des ehemaligen Mauritiusheim entschieden hatte, war es möglich, sich mit der integrierten Versorgung für die Zukunft zu rüsten.

Per 1.1.2022 wurde mit der Gründung der Biffig AG die Zusammenlegung der beiden Spitexen und des Mauritiusheims besiegelt. Damit waren alle Bereiche, wenn auch erst geschäftlich, unter einem Dach. Die beiden Spitexvereine wurden damit aufgelöst. Da zu diesem Zeitpunkt schon eine enge Zusammenarbeit bestand, wurde ohne grösseren Hindernisse unter dem Namen Biffig AG weitergearbeitet. Die Büroräumlichkeiten in Egolzwil wurden nicht mehr benötigt und konnten aufgelöst werden, da alle Mitarbeitenden der Spitex auf dem Spitexstützpunkt Schötz weiterarbeiten konnten. Ab dem Einzug ins neue Zentrum Biffig im Februar werden alle Bereiche unter einem Dach zu Hause sein.

*Karin Hilfiker, ehem. Mitarbeiterin Spitex,
Mitarbeiterin Kundenservice & Dienste*

Ein fotografischer Jahresrückblick



Neujahr Kaminfeger



Fasnacht



Ostereier färben



Klamottenchörli Rothenburg



Singen



Sommerpool

Ein fotografischer Jahresrückblick



Männerstamm



1. August



Zivildienst



Kilbi



Lotto mit Kindern



Saxophonkonzert

Bewohnerinnen und Bewohner – Herkunftsgemeinden

Gemeinde	Stand 01.01.2022	Eintritte 2022	Austritte 2022	Stand 31.12.2022
Alberswil		1		1
Buchs		1		1
Dagmersellen	1	1	1	1
Ebersecken Altishofen	3			3
Egolzwil	3	1	1	3
Gettnau		1	1	
Kriens				
Luzern	1		1	
Mauensee		1		1
Menznau	1			1
Nebikon	1			1
Oberkirch		1	1	
Ohmstal		3	2	1
Reiden		1	1	
Rothenburg		1	1	
Schenkon				
Schötz	30	11	14	27
Sursee		2	1	1
Wauwil	8	6	6	8
Willisau	2		2	
Total	50	31	32	49

Von den 50 Betten waren Anfang Jahr 50 und Ende Jahr 49 belegt, d.h. die Biffig AG war zu 100% am 01.01.2022 und am 31.12.2021 zu 98% belegt. Der Jahresdurchschnitt lag bei 98% (inkl. Kurzaufenthalter).

Wir gratulierten den Jubilarinnen und Jubilaren mit einem hohen Geburtstag

Frieda Bättig	08.01.1932	90
Alice Schaller-Kaufmann	28.01.1932	90
Elsa Kaufmann	04.04.1924	98
Marie Luterbach-Lustenberger	29.04.1929	93
Alice Bernet	05.05.1928	94
Marie Felder-Stöckli	07.05.1927	95
Helene Graber	16.06.1927	95
Emma Meier	17.07.1930	92
Josefine Marti	26.08.1932	90
Elisabeth Vogel	27.08.1928	94
Margrit Bossert	10.09.1925	97
Eduard Johann Künzli	12.11.1932	90
Josef Lustenberger	25.11.1930	92

Wir gedenken der Verstorbenen

«In der Dunkelheit der Trauer leuchten die Sterne der Erinnerung.»

Verfasser unbekannt

Amrein Josef	30.03.2022	Linggi Vreni	02.06.2022
Arnold Emma	05.02.2022	Mara Monika	08.11.2022
Bachmann Lisbeth	26.03.2022	Peter Jakob	30.11.2022
Birrer Josef	08.08.2022	Rentsch Johann	01.06.2022
Blum Rosa	18.09.2022	Röllli Johann Anton	05.03.2022
Frei Hans	24.05.2022	Röllli Josef	31.12.2022
Häcki Alois Anton	09.11.2022	Schmid Margrith	29.11.2022
Hodel Waltraud	03.06.2022	Steffen Bernadette	22.12.2022
Hunkeler Pia	16.12.2022	Steiger Paula	27.10.2022
Kneubühler Alice	27.08.2022	Steiger Rosmarie	16.05.2022
Kneubühler Josefina	06.05.2022	Vogel Alois	02.11.2022
Kunz-Bättig Lisbeth	13.01.2022	Wermelinger Martha	12.09.2022

Anzahl Mitarbeitende nach Bereichen

In der Auflistung handelt es sich um Personen und nicht um Pensen. Viele der 105 Mitarbeitenden der Biffig arbeiten in einer Teilzeitanstellung.

<i>Pflege und Betreuung stationär</i>	45
<i>Pflege und Betreuung ambulant</i>	14
<i>Verpflegung/Gastronomie</i>	11
<i>Hotellerie</i>	19
<i>Hotellerie ambulant</i>	6
<i>Verwaltung</i>	4
<i>Kundenservice & Dienste</i>	6

Allen sei an dieser Stelle herzlich für ihre Arbeit zum Wohl der Bewohnerinnen und Bewohner gedankt.

Auszubildende

Die Biffig AG bietet Ausbildungsplätze in der Pflege und Betreuung, in der Küche und Hauswirtschaft an. Im Jahr 2022 hatten wir folgende Lernende in der Pflege in der Biffig AG:

Mit der Ausbildung haben im August 2021 begonnen:

- Roos Amanda, Praktikantin Pflege
- Marfurt Larina, Praktikantin Pflege

In Ausbildung befinden sich:

- Buscemi Noemi, Studierende Dipl. Pflegefachfrau HF
- Cadavillo Sanella, Fachfrau Gesundheit EFZ
- Frrokaj Gjergj, Fachmann Gesundheit EFZ
- Kühni Mike, Koch EFZ
- Morgenthaler Vanessea, Fachfrau Gesundheit EFZ
- Palushi Juliana, Assistentin Gesundheit und Soziales
- Preston Claudia, Aktivierung HF
- Salvati Lorena, Fachfrau Gesundheit EFZ
- Scheidegger Céline, Fachfrau Gesundheit EFZ Art. 32
- Shijaku Ariane, Fachfrau Hauswirtschaft EFZ

- Theiler Renata, Fachfrau Gesundheit EFZ Art. 32, Spitex

Lehrabschlüsse

Mit Stolz durften wir auch im Jahr 2022 Lernende/Studierende bis zu ihrem Lehrabschluss oder Diplomabschluss begleiten. An dieser Stelle nochmals herzliche Gratulation zu dieser grossen Leistung.

Es sind dies folgende Lernende/Studierende:

- Witek Olena, Studierende Dipl. Pflegefachfrau HF
- Linggi Annika, Fachfrau Gesundheit EFZ

Weiterbildungen

Personal Pflege & Betreuung

- Alves Mária, BESA-Tutoren
- Bühler Barbara, SVEB 1
- Nyfeler Sabine, Weiterbildung Leadership in Gesundheitsinstitutionen
- Schmidlin Damara, Nachdiplomkurs Palliative Care
- Theiler Renata, Fachfrau Gesundheit EFZ

Personal Verpflegung

keine

Personal Hotellerie

- Wälti Raphael, SIBE-Kurs

Dienstjubiläen

Mehrere Mitarbeitende feierten ein Dienstjubiläum:

20 Jahre:

- Egli Andrea, Pflege und Betreuung
- Kuhn Inga, Pflege und Betreuung

15 Jahre:

- Lorenzon Roger, Pflege und Betreuung

10 Jahre:

- Frrokaj Berlinda, Pflege und Betreuung

Theiler Renata, Hotellerie ambulant
Ziegler Adela, Hotellerie ambulant
5 Jahre:

Alves Mária, Pflege und Betreuung
Aregger Susanna, Pflege und Betreuung
Lehmann Caroline, Pflege und Betreuung
ambulant
Meier Sabine, Hotellerie
Tschanz Doris, Pflege und Betreuung

Jahresbericht Ausbildung

Meine Funktion

Im Oktober 2021 kehrte ich nach meiner Ausbildung «SVEB 2» als Ausbildungsverantwortliche in die Spitex Schötz zurück, wo ich zwei Jahre zuvor schon als Pflegefachfrau HF arbeiten durfte. Durch die Gründung der neuen Biffig AG per Januar 2022 wurde die Ausbildungsverantwortlichkeit vom ambulanten Bereich (Spitex) und stationären Bereich (Heim) zu einer Einheit. Insgesamt werden im pflegerischen Bereich inklusiv Aktivierung rund 10 Lernende pro Jahr ausgebildet.

Ich freue mich, mit meiner Aufgabe als Ausbildungsverantwortliche die Lernenden begleiten und unterstützen zu können. Durch die Zusammenschliessung der Spitexen mit dem Mauritiusheim sowie dem Neubau lassen sich auch im Bereich der Ausbildung neue Wege gehen. Die Lernenden mit fachlicher Kompetenz zu begleiten, neue Projekte im Zusammenhang mit der Lernbegleitung anzugehen und damit die Ausbildung weiter spannend zu gestalten, ist ein wichtiger Teil meiner Aufgabe.

Eckpunkte/Anlässe Ausbildungsbereich

Die Zusammenarbeit mit der Schule XUND, aber auch mit den obligatorischen Schulen in der Gemeinde Schötz, dem Gewerbeverein Schötz und teils das Zusammenarbeiten mit anderen Institutionen im Zusammenhang mit



unserem Lehrbetrieb durfte im vergangenen Jahr wachsen. So kam es zum Beispiel am 10. Mai 2022 in Zusammenarbeit mit der Schule Schötz zum Lehrstellenparcours mit den Oberstufenschülern bei uns in der Biffig AG. Ich als Ausbildungsverantwortliche und mein Team gaben an verschiedenen Stationen Informationen zum Thema Pflege. Es konnten auch praktische Erfahrungen im Umgang mit Hilfsmitteln gesammelt werden. Blutdruck messen, einfache Mobilisationstechniken, sterile Handschuhe anziehen sind Beispiele, welche für lustige Auflockerungen im Parcours sorgten.

Am 10. November 2022 war der Zukunftstag, wo einige Schülerinnen und Schüler unserer Angestellten im stationären und ambulanten Bereich ihre Eltern, Götti, Gotti etc. begleiten durften. Nach einer kurzen Information und dem Kennenlernen von einfachen Grundregeln wie Hände desinfizieren, Schweigepflicht und Arbeitssituationen durften die Jugendlichen eine Bezugsperson im Arbeitsalltag begleiten. Viele Eindrücke entstanden und bleiben positiv in Erinnerung.

*Sandra Zihlmann,
Ausbildungsverantwortliche Pflege*

Lehrstellen-Parcours 10. Mai 2022 in der Biffig AG

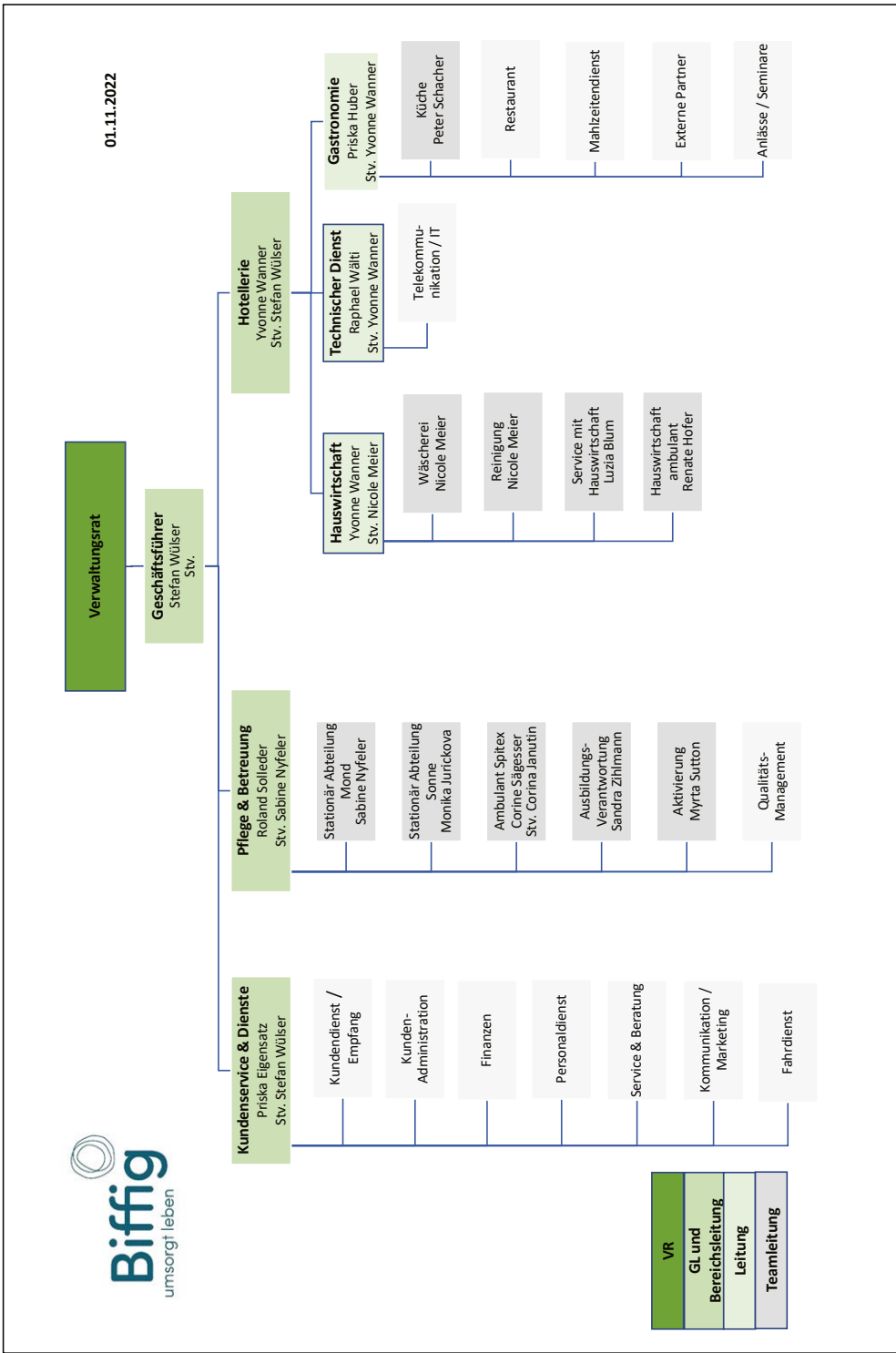
Am Dienstag, 10. Mai 2022, durften unsere Pflege, Hotellerie und Technik und Unterhalt ihre Lehrberufe an Schülerinnen und Schüler der 7. Klasse in Schötz vorstellen.

Insgesamt erhielten 4x eine Gruppe à vier Schüler einen Einblick in die Berufe und durchliefen einen Lehrstellen-Parcours. Damit die jungen Leute einen vertieften Einblick in die verschiedenen Berufe erhalten konnten, dauerte eine Sequenz 75 min. Bei den Aufgaben einer Pflegefachperson durften alle gleich selbst Hand anlegen:

Die Schülerinnen und Schüler zeigten sich sehr interessiert. Ihre Fragen haben wir vor Ort beantworten können und durch den praktischen Einsatz mit den diversen Hilfsmitteln haben alle auch ein Gefühl zu den verschiedenen Aufgaben erhalten. Es wurde viel ausprobiert und nachgefragt, aber auch lustige Momente fanden ihren Platz. Wir hoffen nun, dass wir nach diesem Lehrstellen-Parcours zukünftige Berufsleute gewinnen können.



Organigramm Biffig AG



Ansprechpersonen



Stefan Wülser
Geschäftsführer
Tel. 041 984 23 10
stefan.wuelser@
biffig.ch



Priska Eigensatz
Bereichsleitung Kun-
denservice & Dienste
Tel. 041 984 23 74
priska.eigensatz@
biffig.ch



Yvonne Wanner
Bereichsleitung
Hotellerie
Tel. 041 984 23 71
yvonne.wanner@
biffig.ch



Roland Solleder
Bereichsleitung Pflege
& Betreuung
Tel. 041 984 23 72
roland.solleder@
biffig.ch



Patricia Kühn
Administration
Tel. 041 984 23 00
patricia.kuehn@
biffig.ch



Regina Lustenberger
Administration
Tel. 041 984 23 00
regina.lustenberger@
biffig.ch



Gabriela Wicki
Administration
Tel. 041 984 23 00
gabriela.wicki@
biffig.ch



Sabine Nyfeler
Abteilungsleitung
Mond
Tel. 041 984 23 06
sabine.nyfeler@
biffig.ch



Monika Jurickova
Abteilungsleitung
Sonne
Tel. 041 984 23 01
monika.jurickova@
biffig.ch



Nicole Meier
Stv. Leitung Hotellerie
Tel. 041 984 23 00
nicole.meier@
biffig.ch



Raphael Wälti
Leitung
Technischer Dienst
Tel. 041 984 23 03
raphael.waelti@
biffig.ch



Andreas Fischer
Stv. Leitung
Verpflegung
Tel. 041 984 23 02
andreas.fischer@
biffig.ch

Eigentümerin

Gemeinde Schötz

Verwaltungsrat

Elsbeth Wandeler, Präsidentin
Ruth Bachmann, Vizepräsidentin
Beatrice M. Grob Ludin, Mitglied
Pascal Scholl, Mitglied
Richard Kolly, Mitglied



Geschäftsführer

Stefan Wülser

Mitglieder Geschäftsleitung

Priska Eigensatz, Bereichsleitung Kundenservice & Dienste
Yvonne Wanner, Bereichsleitung Hotellerie
Roland Solleder, Bereichsleitung Pflege & Betreuung

Finanzen

BILANZ	31.12.2022	31.12.2021
(in CHF)		
AKTIVEN		
Umlaufvermögen	2'838'885	3'569'119
Flüssige Mittel	2'120'228	3'010'738
Forderungen aus Lieferungen und Leistungen	683'334	546'656
./ . Delkredere	-11'751	-16'246
Übrige kurzfristige Forderungen Dritte	7'107	0
Aktive Rechnungsabgrenzung	39'966	27'972
Anlagevermögen	21'484'311	10'359'586
Mobile Sachanlagen		
- Maschinen, Einrichtungen	40'345	53'784
- Büromaschinen, EDV	6'651	13'288
- Fahrzeuge	1	0
Immobilie Sachanlagen		
- Grundstücke	2'070'000	2'070'000
- Neubauprojekt	19'360'646	8'209'181
Immaterielle Anlagen		
- Software	6'667	13'333
TOTAL AKTIVEN	24'323'196	13'928'705
PASSIVEN		
Fremdkapital kurzfristig	1'680'612	734'713
Verbindlichkeiten aus Lieferungen und Leistungen	1'287'082	444'961
Übrige kurzfristige Verbindlichkeiten Dritte	216'226	232'651
Passive Rechnungsabgrenzung	177'304	57'102
Fremdkapital langfristig	10'170'772	246'951
Langfristige verzinsliche Verbindlichkeiten Dritte	10'057'682	54'752
Übrige langfristige Verbindlichkeiten Dritte	9'399	6'449
Rückstellung Personal	103'691	185'750
Eigenkapital	12'471'812	12'947'040
Aktienkapital	9'681'000	9'681'000
Gesetzliche Gewinnreserven	116'500	116'500
Freiwillige Gewinnreserven	383'388	0
Bilanzgewinn		
- Gewinnvortrag	3'149'540	4'156'431
- Jahreserfolg	-858'616	-1'006'891
TOTAL PASSIVEN	24'323'196	13'928'705

ERFOLGSRECHNUNG	2022	2021
(in CHF)		
Nettoerlöse aus Lieferungen und Leistungen	6'327'362	4'717'475
Betriebsertrag	6'327'362	4'717'475
Personalaufwand	-5'502'200	-4'197'799
Bruttogewinn	825'162	519'677
Übriger betrieblicher Aufwand	-1'030'305	-760'796
Medizinischer Bedarf	-108'746	-63'940
Lebensmittel und Getränke	-242'153	-211'673
Haushalt	-126'350	-109'316
Unterhalt und Reparaturen	-149'818	-107'725
Aufwand für Anlagenutzung	-28'146	0
Energie- und Entsorgungsaufwand	-90'984	-90'034
Verwaltungs- und Informatikaufwand	-229'573	-136'740
Übriger bewohnerbezogener Aufwand	-13'009	-9'759
Übriger Betriebsaufwand	-41'526	-31'609
Betriebserfolg I	-205'143	-241'120
Abschreibungen mobile Sachanlagen	-20'087	-33'112
Abschreibungen immobile Sachanlagen	-612'150	-714'800
Abschreibungen immaterielle Anlagen	-6'666	-6'666
Betriebserfolg II	-844'046	-995'698
Finanzertrag	0	117
Finanzaufwand	-19'723	-1'819
Ordentlicher Erfolg	-863'768	-997'400
Ausserordentliches, einmaliges Ergebnis	5'152	-9'491
Jahreserfolg	-858'616	-1'006'891

ANHANG GEMÄSS ART. 959c OR **31.12.2022** **31.12.2021**
(in CHF)

Angaben über die in der Jahresrechnung angewandten Grundsätze

Die vorliegende Jahresrechnung wurde gemäss den Vorschriften des Schweizer Gesetzes insbesondere der Artikel über die kaufmännische Buchführung und Rechnungslegung des Obligationenrechts (Art. 957 - 962) erstellt.

Die Rechnungslegung erfordert vom Verwaltungsrat Schätzungen und Beurteilungen, welche die Höhe der ausgewiesenen Vermögenswerte und Verbindlichkeiten sowie Eventualverbindlichkeiten im Zeitpunkt der Bilanzierung, aber auch Aufwendungen und Erträge der Berichtsperiode beeinflussen können. Der Verwaltungsrat entscheidet dabei jeweils im eigenen Ermessen über die Ausnutzung der bestehenden gesetzlichen Bewertungs- und Bilanzierungsspielräume. Zum Wohle der Gesellschaft können dabei im Rahmen des Vorsichtsprinzips Abschreibungen, Wertberichtigungen und Rückstellungen über das betriebswirtschaftliche benötigte Ausmass hinaus gebildet werden.

Firma, Rechtsform und Sitz des Unternehmens

Die Biffig AG hat ihren Sitz in Schötz.

Angaben zur Bilanz- und Erfolgsrechnungspositionen

Im Berichtsjahr wurden die beiden Spitex-Vereine Schötz und Wauwil-Egolzwil bzw. auch deren Geschäftstätigkeit in die Biffig AG integriert. Aus diesem Grund sind die Jahreszahlen 2022 nicht bzw. nur beschränkt mit den Vorjahreszahlen vergleichbar.

Forderungen aus Lieferungen und Leistungen

Forderungen gegenüber Dritte	576'876	469'901
Forderungen gegenüber Beteiligten und Organen	106'458	76'755
Total	<u>683'334</u>	<u>546'656</u>

Immobilie Sachanlagen

Grundstücke	2'070'000	2'070'000
Hochbauten Zentrum alt	411'000	411'000
./ Wertberichtigung Hochbauten Zentrum alt	-411'000	-411'000
Hochbauten Neubauprojekt	18'748'497	6'984'881
Hochbauten Zwischenlösung Neubauphase	1'836'449	1'836'449
./ Wertberichtigung Zwischenlösung	-1'224'300	-612'150
Total	<u>21'430'646</u>	<u>10'279'181</u>

Übrige kurzfristige Verbindlichkeiten Dritte

Vorauszahlungen Bewohner	-195'000	-190'000
Rückstellung MiGeL-Pauschalen	-17'976	-37'976
Diverse übrige Verbindlichkeiten Dritte	-3'250	-4'675
Total	<u>-216'226</u>	<u>-232'651</u>

ANHANG GEMÄSS ART. 959c OR	31.12.2022	31.12.2021
-----------------------------------	-------------------	-------------------

Vollzeitstellen

Anzahl der Vollzeitstellen im Jahresdurchschnitt	nicht über 250	nicht über 250
--	----------------	----------------

Gesamtbetrag der zur Sicherung eigener Verbindlichkeiten verwendeten Aktiven

Buchwert der belasteten Liegenschaft	21'430'646	0
Schuldbriefe nominell	20'000'000	20'000'000
davon beansprucht	10'000'000	0

Ausserordentliche, einmalige oder periodenfremde Ereignisse

Projekt integrierte Gesundheitsversorgung	-17'163	-44'641
SWICA Überschussbeteiligung Krankentaggeldversicherung	0	35'150
Auflösung Rückstellungen Zusammenführung Spitex-Vereine	22'315	0

Eventualverbindlichkeiten

Aufgrund eines Entscheids des Bundesverwaltungsgerichtes dürfen MiGeL Leistungen nicht zusätzlich an die Krankenversicherer verrechnet werden. In den Vorjahren erfolgten solche Verrechnungen an die Krankenversicherer, welche diese entsprechend vergüteten. Es besteht daher die Möglichkeit, dass die Krankenversicherer bereits geleistete Entschädigungen für die Jahre 2017 und früher zurückfordern. Zum heutigen Zeitpunkt kann allerdings nicht abgeschätzt werden, ob und in welcher Höhe solche Rückforderungen erfolgen.

Übrige Angaben

Im Rahmen des Projektes "integrierte Gesundheitsversorgung" wurden die Betriebe der Vereine Spitex Schötz und Spitex Wauwil-Egolzwil mittels Vermögensübertragung nach Art. 181 OR per 1. Januar 2022 an die Biffig AG übertragen. Gestützt auf den Vertrag vom 1. September 2021 wurden Aktiven von CHF 537'000 und Fremdkapital von CHF 153'612 entgeltlos auf die Biffig AG übertragen. Der Aktivenüberschuss von CHF 383'388 wurde in die Freiwilligen Gewinnreserven verbucht.

Truvag Revisions AG | Bahnhofplatz 5 | 6130 Willisau
+41 41 818 75 75 | willisau@truvag-revision.ch | www.truvag-revision.ch

truvag
Revision. Beratung.

Bericht der Revisionsstelle zur eingeschränkten Revision
an die Generalversammlung der
Biffig AG, Schötz

Als Revisionsstelle haben wir die Jahresrechnung (Bilanz, Erfolgsrechnung und Anhang) der **Biffig AG** für das am 31. Dezember 2022 abgeschlossene Geschäftsjahr geprüft.

Für die Jahresrechnung ist der Verwaltungsrat verantwortlich, während unsere Aufgabe darin besteht, die Jahresrechnung zu prüfen. Wir bestätigen, dass wir die gesetzlichen Anforderungen hinsichtlich Zulassung und Unabhängigkeit erfüllen.

Unsere Revision erfolgte nach dem Schweizer Standard zur Eingeschränkten Revision. Danach ist diese Revision so zu planen und durchzuführen, dass wesentliche Fehlaussagen in der Jahresrechnung erkannt werden. Eine eingeschränkte Revision umfasst hauptsächlich Befragungen und analytische Prüfungshandlungen sowie den Umständen angemessene Detailprüfungen der beim geprüften Unternehmen vorhandenen Unterlagen. Dagegen sind Prüfungen der betrieblichen Abläufe und des internen Kontrollsystems sowie Befragungen und weitere Prüfungshandlungen zur Aufdeckung deliktischer Handlungen oder anderer Gesetzesverstösse nicht Bestandteil dieser Revision.

Bei unserer Revision sind wir nicht auf Sachverhalte gestossen, aus denen wir schliessen müssten, dass die Jahresrechnung sowie der Antrag über die Verwendung des Bilanzgewinns nicht dem schweizerischen Gesetz und den Statuten entsprechen.

Willisau, 23. Februar 2023

Truvag Revisions AG



Ivan Hodel
zugelassener Revisionsexperte
leitender Revisor



Daniel Büttiker
zugelassener Revisor

Herausgeberin

Biffig AG
info@biffig.ch
Tel. 041 984 23 00

Satz und Druck

Druckerei Schötz AG, Schötz

Auflage

150 Exemplare, gedruckt im April 2023

Der Geschäftsbericht ist auch im Internet abrufbar unter:
<http://www.biffig.ch/dokumente>

